



POWIATOWY URZĄD PRACY W OSTROŁĘCE

ul. 11 Listopada 68, 07 - 410 Ostrołęka

tel. centrala: (0 - 29) 760-43-83, 760-45-62, 760-33-77

**Informacja
o sytuacji na Rynku Pracy
w powiecie ostrołęckim
i mieście Ostrołęka
w 2021 roku**

Spis treści:

- 1. Poziom i stopa bezrobocia**
 - 1.1. Bezrobotni na wsi**
 - 1.2. Zmiany w poziomie bezrobocia**
 - 1.3. Struktura bezrobotnych**
 - 1.3.1. Kobiety**
 - 1.3.2. Osoby w okresie 12 miesięcy od dnia ukończenia nauki**
 - 1.3.3. Bezrobotni w szczególnej sytuacji na rynku pracy**
 - 1.3.4. Zwolnieni z przyczyn dotyczących zakładu pracy**
 - 1.3.5. Bezrobotni z prawem do zasiłku**
 - 1.3.6. Bezrobotni dotychczas nie pracujący**
 - 1.4. Pośrednictwo pracy, poradnictwo i doradztwo zawodowe**
 - 1.4.1. Oferty pracy**
 - 1.4.2. Poradnictwo zawodowe**
 - 1.4.3. Oświadczenia o powierzeniu wykonywania pracy cudzoziemcom oraz zezwolenia na pracę sezonową**
 - 1.5. Wydatki Funduszu Pracy – ogółem**
 - 1.6. Aktywne formy przeciwdziałania bezrobociu realizowane ze środków Funduszu Pracy w 2021 roku**
 - 1.6.1. Szkolenia**
 - 1.6.2. Prace interwencyjne**
 - 1.6.3. Roboty publiczne**
 - 1.6.4. Staże**
 - 1.6.5. Bon na zasiedlenie**
 - 1.6.6. Środki dla bezrobotnych na podjęcie działalności gospodarczej**
 - 1.6.7. Wyposażenie i doposażenie stanowisk pracy**
 - 1.6.8. Refundacja kosztów zatrudnienia art. 150f**
 - 1.6.9. Prace społecznie użyteczne**
 - 1.6.10. Tarcza antykryzysowa COVID-19**
 - 1.6.11. Badania bezrobotnych**
 - 1.7. Pozostałe wydatki na aktywne formy nielimitowane**
 - 1.8. Informacja z wykorzystania środków Krajowego Funduszu Szkoleniowego na dofinansowanie kształcenia ustawicznego pracowników i pracodawców**
 - 1.9. Informacja z wykorzystania środków PFRON na rehabilitację zawodową w 2021 roku**
 - 1.9.1. Miasto Ostrołęka**
 - 1.9.2. Powiat ostrołęcki**
- Tabela nr 1. Zarejestrowani bezrobotni według stanu na koniec grudnia 2021 roku**
- Tabela nr 2. Ilość osób bezrobotnych i stopa bezrobocia w 2021 roku**
- Tabela nr 3. „NAPŁYW” i „ODPŁYW” bezrobotnych w obszarze działania PUP w Ostrołęce w 2013, 2014, 2015, 2016, 2017, 2018, 2019, 2020 i 2021 roku**
- Tabela nr 4. Bezrobotni w szczególnej sytuacji na rynku pracy w 2021 roku**
- Tabela nr 5. Liczba bezrobotnych w 2021 roku**
- Tabela nr 6. Wydatki Funduszu Pracy w 2021 roku**

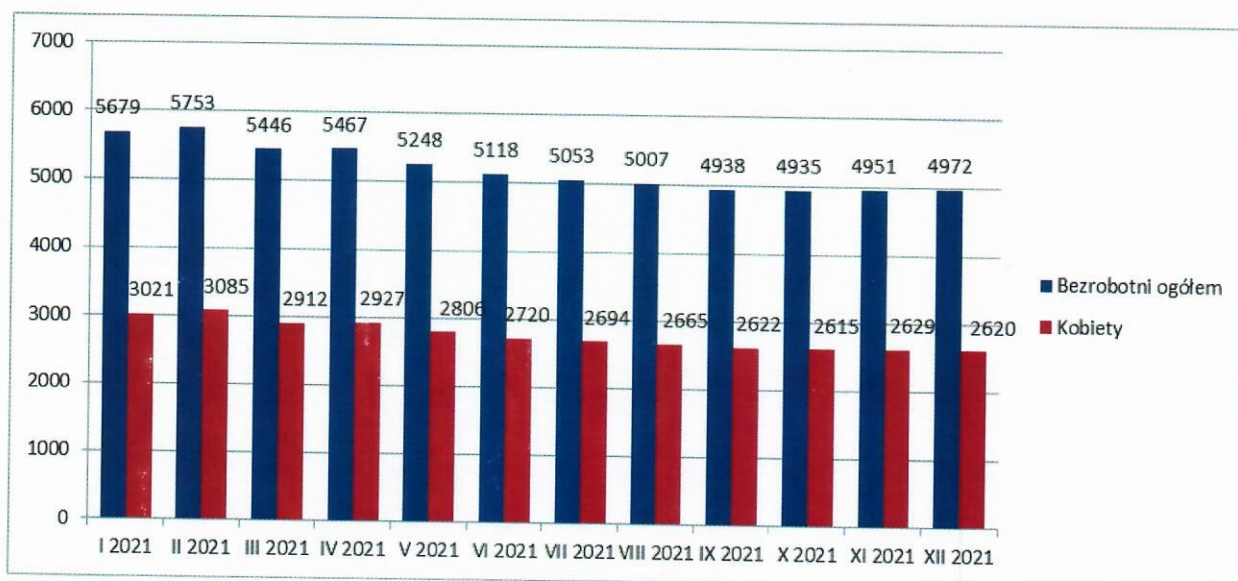
1. Poziom i stopa bezrobocia

Na koniec grudnia 2021 roku liczba bezrobotnych zarejestrowanych w Powiatowym Urzędzie Pracy w Ostrołęce wynosiła **4972 osoby** (2620 kobiet i 2352 mężczyzn) i była niższa od liczby zarejestrowanych bezrobotnych na koniec grudnia 2020 roku o **605 osób**, tj. 12,17%.

Liczba zarejestrowanych bezrobotnych na koniec poszczególnych miesięcy 2021 roku przedstawiała się następująco:

- styczeń - 5679 osób (w tym: 3021 kobiet)
- luty - 5753 osoby (w tym: 3085 kobiet)
- marzec - 5446 osób (w tym: 2912 kobiet)
- kwiecień - 5467 osób (w tym: 2927 kobiet)
- maj - 5248 osób (w tym: 2806 kobiet)
- czerwiec - 5118 osób (w tym: 2720 kobiet)
- lipiec - 5053 osoby (w tym: 2694 kobiety)
- sierpień - 5007 osób (w tym: 2665 kobiet)
- wrzesień - 4938 osób (w tym: 2622 kobiety)
- październik - 4935 osób (w tym: 2615 kobiet)
- listopad - 4951 osób (w tym: 2629 kobiet)
- grudzień - 4972 osoby (w tym: 2620 kobiet)

Na koniec grudnia 2021 roku zarejestrowanych było **126 osób** poszukujących pracy (52 kobiety i 74 mężczyzn), w tym **44 osoby** (15 kobiet i 29 mężczyzn) niepełnosprawne nie pozostające w zatrudnieniu.



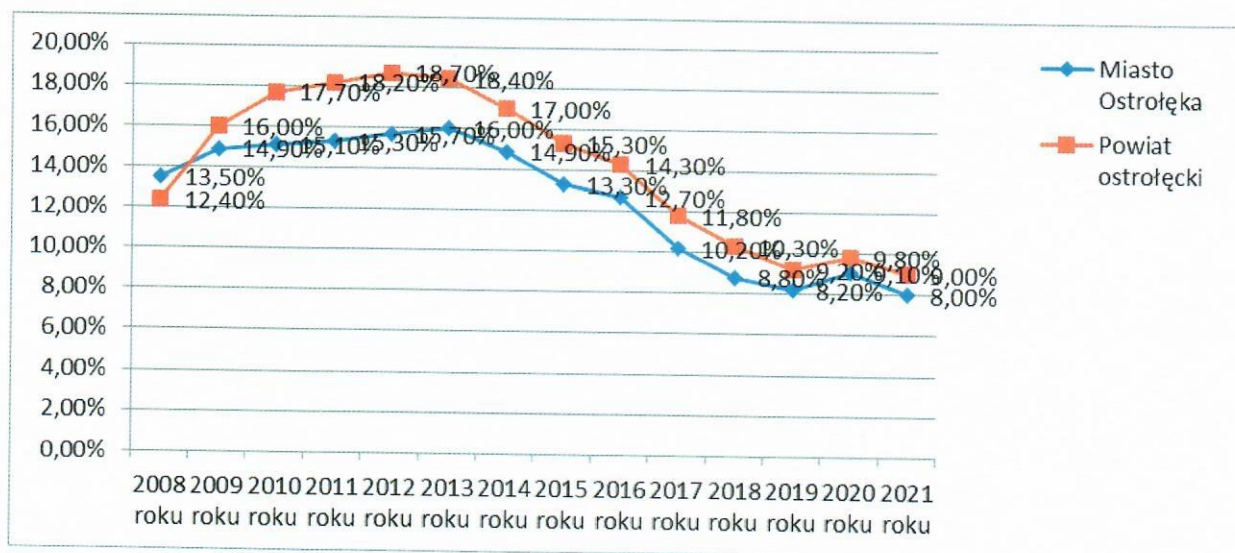
Szczegółowe dane dotyczące liczby zarejestrowanych osób bezrobotnych z podziałem na gminy zawiera tabela nr 1.

Stopa bezrobocia w powiatach wynosiła:

Stan na koniec grudnia	miasto Ostrołęka	powiat ostrołęcki
2008 roku	13,50%*	12,40%*
2009 roku	14,90%*	16,00%*
2010 roku	15,10%*	17,70%*
2011 roku	15,30%*	18,20%*
2012 roku	15,70%*	18,70%*
2013 roku	16,00%*	18,40%*
2014 roku	14,90%	17,00%*
2015 roku	13,30%	15,30%
2016 roku	12,70%	14,30%
2017 roku	10,20%*	11,80%
2018 roku	9,10%*	10,10%*
2019 roku	8,20%	9,20%
2020 roku	9,30%*	9,70%*
2021 roku	8,00%	9,00%

*Korekta stopy bezrobocia wprowadzona przez GUS

Stopę bezrobocia na koniec grudnia w poszczególnych latach przedstawia poniższy wykres



Szczegółowe dane dotyczące ilości osób bezrobotnych i stopy bezrobocia w 2021 r. przedstawia tabela nr 2.

1.1. Bezrobotni na wsi

W 2021 roku zarejestrowane były **2884 osoby** (1515 kobiet) zamieszkałe na wsi (w tym: **106 osób** posiadających gospodarstwo rolne). Stanowiły one 58,00% ogółu zarejestrowanych bezrobotnych.

W porównaniu ze stanem na koniec 2020 roku liczba bezrobotnych zamieszkałych na wsi zmniejszyła się o **216 osób**.

1.2. Zmiany w poziomie bezrobocia

W 2021 roku zarejestrowało się **4808 osób** (2560 kobiet), tj. o 241 osób mniej niż w 2020 roku. Wśród zarejestrowanych w tym okresie po raz pierwszy status osoby bezrobotnej uzyskało **986 osób**, tj. 20,51% ogólnej liczby zarejestrowanych w tym roku.

Po raz kolejny do rejestracji powróciły **3822 osoby** (2067 kobiet), tj. 79,49% ogółu zarejestrowanych w tym roku.

Po odbyciu stażu do rejestracji powróciły **364 osoby** (283 kobiety), po szkoleniu – **53 osoby** (4 kobiety), po pracach społecznie użytecznych – **29 osób** (11 kobiet), po robotach publicznych – **7 osób** (5 kobiet), po pracach interwencyjnych – **6 osób** (2 kobiety).

Z ewidencji bezrobotnych w 2021 roku wyłączono – **5413 osób** (2891 kobiet), w tym z powodu podjęcia pracy wyłączono – **3345 osób** (1790 kobiet), tj. 61,80% ogółu wyłączonych z ewidencji, a z powodu niepotwierdzenia gotowości do pracy – **403 osoby** (105 kobiet), tj. 7,45% ogółu wyłączonych z ewidencji w 2021 roku.

Zmiany w poziomie bezrobocia przedstawia tabela nr 3.

1.3. Struktura bezrobotnych

1.3.1. Kobiety

Na koniec 2021 roku liczba bezrobotnych kobiet wynosiła **2620** i stanowiła 52,70% ogółu bezrobotnych. W porównaniu ze stanem na koniec 2020 roku liczba bezrobotnych kobiet zmniejszyła się o **331** kobiet.

Wśród bezrobotnych kobiet - **2234** pracowało przed uzyskaniem statusu osoby bezrobotnej, w tym: **148** kobiet zostało zwolnionych z przyczyn dotyczących zakładu pracy.

Z prawem do zasiłku zarejestrowano było **367** kobiet (14,01% ogólnej liczby zarejestrowanych kobiet).

1.3.2. Osoby w okresie 12 miesięcy od dnia ukończenia nauki

W 2021 roku zarejestrowało się **499 osób** (289 kobiet) w okresie do 12 miesięcy od dnia ukończenia nauki.

1.3.3. Bezrobotni w szczególnej sytuacji na rynku pracy

Bezrobotni w szczególnej sytuacji na rynku pracy to wyodrębniona kategoria bezrobotnych, w stosunku do których przede wszystkim mogą być stosowane działania aktywizujące, określone ustawą z dnia 20 kwietnia 2004 r. o promocji zatrudnienia i instytucjach rynku pracy z dnia (tekst jednolity Dz. U. z 2021 r. poz. 1100, z późn. zm).

Do kategorii tej zakwalifikowane zostały osoby bezrobotne:

- bezrobotni do 30 roku życia
- długotrwale bezrobotne
- powyżej 50 roku życia
- korzystające ze świadczeń z pomocy społecznej
- posiadające co najmniej jedno dziecko do 6 roku życia
- posiadające co najmniej jedno dziecko niepełnosprawne do 18 roku życia
- niepełnosprawne

W 2021 roku spośród zarejestrowanych bezrobotnych znajdujących się w szczególnej sytuacji na rynku pracy:

największe grupy stanowiły osoby:

- do 30 roku życia (**2159 osób**) - 44,90% ogółu zarejestrowanych bezrobotnych (w tym do 25 roku życia **1291 osób** - 26,85% ogółu zarejestrowanych bezrobotnych)
- długotrwale bezrobotne (**2063 osoby**) - 42,91% ogółu zarejestrowanych bezrobotnych

mniej liczne grupy stanowiły osoby:

- powyżej 50 roku życia (**829 osób**) - 17,24% ogółu zarejestrowanych bezrobotnych
- posiadające co najmniej jedno dziecko do 6 roku życia (**567 osób**) - 11,79% ogółu zarejestrowanych bezrobotnych
- niepełnosprawni (**187 osób**) - 3,89% ogółu zarejestrowanych bezrobotnych
- posiadające co najmniej jedno dziecko niepełnosprawne do 18 roku życia (**19 osób**) - 0,40% ogółu zarejestrowanych bezrobotnych.

Szczegółowe dane dotyczące osób bezrobotnych w szczególnej sytuacji na rynku pracy w 2021 roku przedstawia tabela nr 4.

1.3.4. Zwolnieni z przyczyn dotyczących zakładu pracy

W 2021 roku zarejestrowało się **250 osób** zwolnionych z przyczyn dotyczących zakładu pracy. W porównaniu do 2020 roku liczba osób w tej grupie zmniejszyła się o **240 osób**.

1.3.5. Bezrobotni z prawem do zasiłku

Na koniec grudnia 2021 roku w ewidencji zarejestrowanych było **672 osoby** (367 kobiet) z prawem do zasiłku. Stanowiły one **13,52%** ogółu bezrobotnych.

Prawo do zasiłku posiadało :

- **478 osób** (265 kobiet) zamieszkałych na wsi
- **5 osób** (5 kobiet) w okresie do 12 miesięcy od dnia ukończenia nauki
- **156 osób** (93 kobiety) bez kwalifikacji zawodowych
- **1941 osób** (116 kobiet) do 30 roku życia
- **56 osób** (29 kobiet) do 25 roku życia
- **174 osoby** (72 kobiety) powyżej 50 roku życia
- **114 osób** (92 kobiety) posiadających co najmniej jedno dziecko do 6 roku życia
- **3 osoby** posiadające co najmniej jedno dziecko niepełnosprawne do 18 roku życia
- **21 osób** (8 kobiet) niepełnosprawnych

W porównaniu ze stanem na koniec grudnia 2020 roku ogólna liczba bezrobotnych z prawem do zasiłku zmniejszyła się o **418 osób**.

1.3.6. Bezrobotni dotychczas niepracujący

Na koniec grudnia 2021 roku w ewidencji zarejestrowanych było **739 osób** uprzednio niepracujących. W porównaniu ze stanem na koniec grudnia 2020 roku liczba osób w tej grupie zmniejszyła się o **55 osób**.

Szczegółowe dane dotyczące struktury osób bezrobotnych zawiera tabela nr 5.

1.4. Pośrednictwo pracy, poradnictwo i doradztwo zawodowe

Pośrednictwo pracy polega na udzielaniu pomocy bezrobotnym i innym osobom poszukującym pracy w uzyskaniu odpowiedniego zatrudnienia oraz pracodawcom w znalezieniu odpowiednich pracowników.

1.4.1. Oferty pracy

W 2021 roku do Powiatowego Urzędu Pracy w Ostrołęce wpłynęły oferty na **1623** wolne miejsca pracy. Pośrednicy pracy odbyli **16** wizyt u pracodawców. W wymienionym okresie pozyskali do współpracy **192** kontrahentów Urzędu.

Ponadto w 2021 roku do tut. Urzędu wpłynęło **76** wniosków o wydanie informacji starosty na temat możliwości zaspokojenia potrzeb kadrowych podmiotu powierzającego wykonanie pracy cudzoziemcowi obejmująca obywateli polskich i cudzoziemców określonych w art. 87 ust. 1 pkt 1-11 ustawy z dnia 20 kwietnia 2004 r. o promocji zatrudniania i instytucjach rynku pracy, zarejestrowanych jako bezrobotne lub poszukujące pracy.

1.4.2. Poradnictwo zawodowe

W ramach poradnictwa zawodowego klienci Powiatowego Urzędu Pracy w Ostrołęce obejmowani byli poradnictwem indywidualnym, grupowym oraz informacją zawodową. Doradcy zawodowi świadczyli pomoc w wyborze odpowiedniego zawodu i miejsca zatrudnienia. Udzielali informacji o rynku pracy oraz możliwościach szkolenia i kształcenia.

W 2021 roku udzielono **196** indywidualnych informacji zawodowych.

1.4.3. Oświadczenia o powierzeniu wykonywania pracy cudzoziemcom oraz zezwolenia na pracę sezonową

W 2021 roku do Powiatowego Urzędu Pracy w Ostrołęce wpłynęło **1176** oświadczeń o powierzeniu wykonywania pracy cudzoziemcom, w tym dla mężczyzn **1021** oraz dla kobiet **155**.

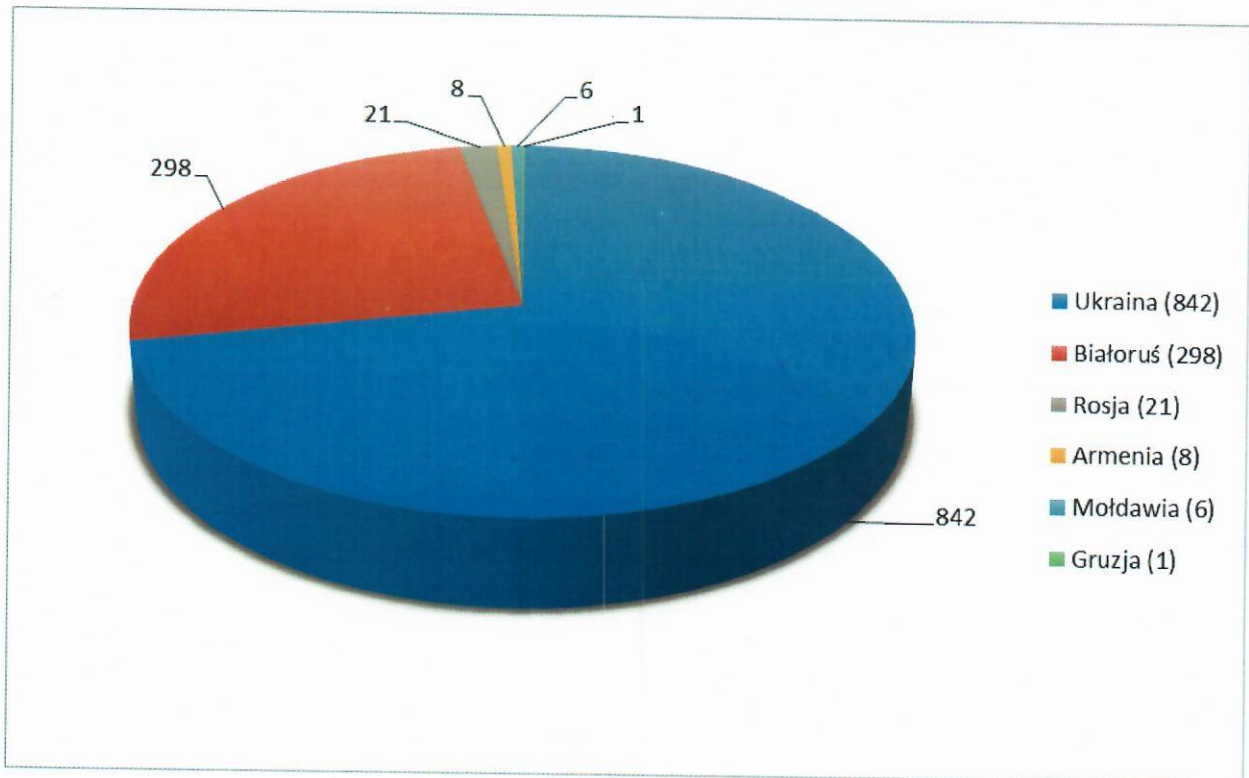
Podział oświadczeń wg obywatelstwa cudzoziemców:

- Ukraina - **842** oświadczenia
- Białoruś - **298** oświadczeń
- Rosja - **21** oświadczeń
- Armenia – **8** oświadczeń
- Mołdawia – **6** oświadczeń
- Gruzja - **1** oświadczenie

Podział oświadczeń ze względu na przeznaczenie oświadczenia:

- dla cudzoziemców, którzy będą wnioskowali o wydanie wizy w celu wykonywania pracy – **585** oświadczeń (49,74% ogółu)
- dla cudzoziemców, którzy będą składali wnioski o zezwolenie na pobyt czasowy – **42** oświadczenia (3,57% ogółu)
- dla cudzoziemców, którzy będą przebywali na terytorium RP w ramach ruchu bezwizowego – **119** oświadczeń (10,12% ogółu)
- dla cudzoziemców przebywających na terytorium RP na podstawie wizy w celu wykonywania pracy – **269** oświadczeń (22,87% ogółu)
- dla cudzoziemców przebywających na terytorium RP na podstawie wizy wydanej w innym celu – **5** oświadczeń (0,43% ogółu)
- dla cudzoziemców przebywających na terytorium RP na podstawie zezwolenia na pobyt czasowy – **42** oświadczenia (3,57% ogółu)
- dla cudzoziemców przebywających na terytorium RP w ramach ruchu bezwizowego – **89** oświadczeń (7,57% ogółu)
- inne – **25** oświadczeń (2,13% ogółu)

Podział zarejestrowanych oświadczeń wg obywatelstwa cudzoziemców przedstawia poniższy wykres



W 2021 roku do Powiatowego Urzędu Pracy w Ostrołęce wpłynęło **64** wnioski o wydanie zezwolenia na pracę sezonową cudzoziemca na terytorium Rzeczypospolitej Polskiej, w tym dla **30** kobiet oraz dla **34** mężczyzn.

Podział wniosków według obywatelstwa cudzoziemców:

- Ukraina – **61**
- Białoruś – **3**

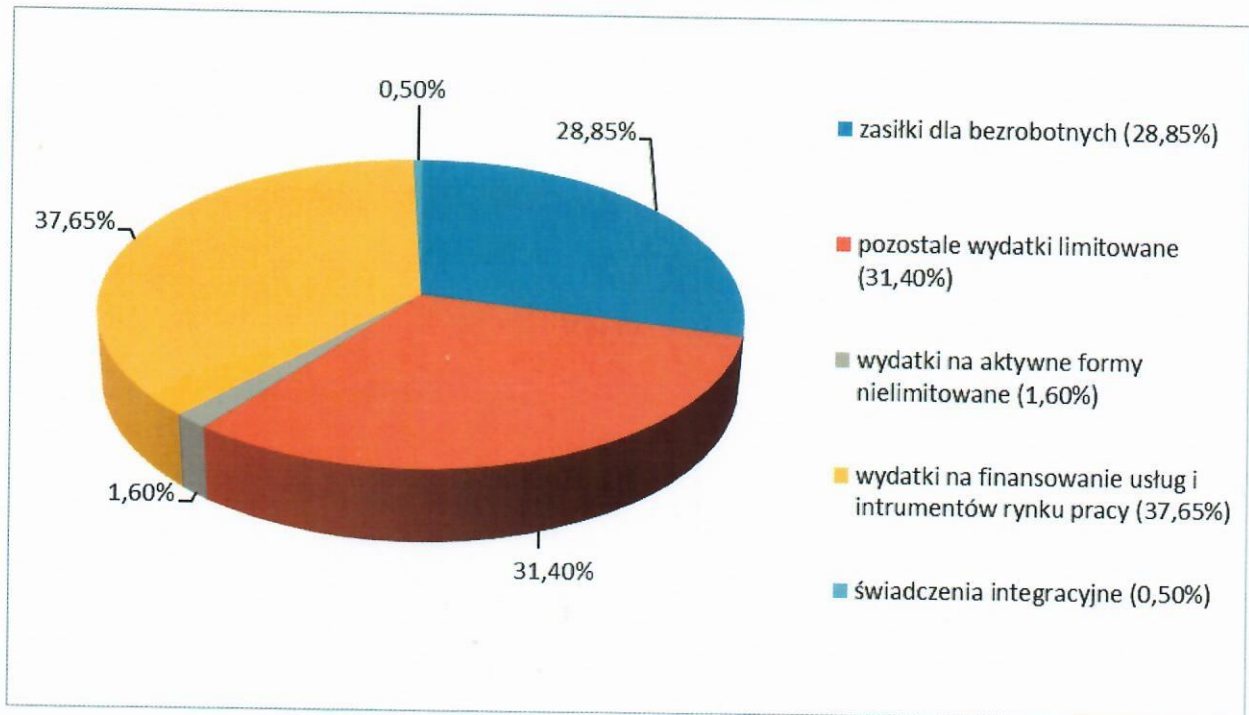
1.5. Wydatki Funduszu Pracy – ogółem

W 2021 roku ze środków Funduszu Pracy wydatkowano ogółem: **45 179 323,24 zł** w tym na:

- 1) **zasiłki dla osób bezrobotnych** - w kwocie **13 033 892,41 zł**, tj. 28,85% wydatków ogółem;
- 2) **pozostałe wydatki limitowane** - w kwocie **14 185 068,70 zł**, tj. 31,40% wydatków ogółem, w ramach których sfinansowano:
 - a) rozwój i eksploatacja systemu teleinformatycznego – **290 364,81 zł**,
 - b) opłaty sądowe, egzekucyjne i odsetki – **665,72 zł**,
 - c) szkolenie kadr służb zatrudnienia – **100 830,98 zł**,
 - d) refundacja dodatków do wynagrodzeń – **164 181,64 zł**,
 - e) opłaty pocztowe i prowizje bankowe – **206 754,10 zł**,
 - f) poradnictwo zawodowe i informacja zawodowa – **15 496,14 zł**,
 - g) Powiatowa Rada Rynku Pracy – **29 260,00 zł**,
 - h) inne wydatki Funduszu Pracy (Tarcza Antykryzysowa) – **13 377 515,31 zł**;
- 3) **wydatki na aktywne formy nielimitowane (dodatek aktywizacyjny)** - w kwocie **724 012,30 zł**, tj. 1,60% wydatków ogółem;
- 4) **świadczenia integracyjne** - w kwocie: **224 899,69 zł**, tj. 0,50% wydatków ogółem;
- 5) **wydatki na finansowanie usług i instrumentów rynku pracy** - w kwocie: **17 011 450,14 zł**, tj. 37,65% wydatków ogółem, w tym na:
 - a) szkolenia bezrobotnych - **387 845,13 zł**, tj. 2,28% wydatków na aktywne formy,
 - b) roboty publiczne – **281 293,24 zł**, tj. 1,65% wydatków na aktywne formy,
 - c) refundacje wynagrodzeń składek na ubezpieczenie społeczne osób zatrudnionych, w ramach prac interwencyjnych – **2 284 115,26 zł**, tj. 13,44% wydatków na aktywne formy,
 - d) staże u pracodawcy – **4 044 166,19 zł**, tj. 23,77% wydatków na aktywne formy,
 - e) refundacja kosztów wyposażenia i doposażenia stanowiska pracy - **1 756 156,98 zł**, tj. 10,32% wydatków na aktywne formy,
 - f) bony na zasiedlenie – **1 338 333,33 zł**, tj. 7,87% wydatków na aktywne formy,
 - g) jednorazowe środki dla bezrobotnych na podjęcie działalności gospodarczej – **6 471 071,58 zł**, tj. 38,04% wydatków na aktywne formy,
 - h) prace społecznie użyteczne – **25 758,00 zł**, tj. 0,15% wydatków na aktywne formy,

- i) badania osób bezrobotnych – **24 110,43** zł, tj. 0,14% wydatków na aktywne formy,
- j) wydatki w ramach Krajowego Funduszu Szkoleniowego - w kwocie **398 600,00** zł, tj. 2,34% wydatków na aktywne formy.

Udział wydatków z Funduszu Pracy obrazuje poniższy wykres:



1.6. Aktywne formy przeciwdziałania bezrobociu realizowane ze środków Funduszu Pracy w 2021 roku

Powiatowy Urząd Pracy w Ostrołęce prowadzi działania na rzecz promocji zatrudnienia i łagodzenia skutków bezrobocia na lokalnym rynku pracy m. in. poprzez aktywne programy przeciwdziałania bezrobociu bezpośrednio powiązane z Funduszem Pracy.

W 2021 roku w związku z utrzymującą się sytuacją epidemiczną realizowano również zadania mające na celu m.in. ochronę istniejących miejsc pracy, wynikające z ustawy z dnia 2 marca 2020 r. o szczególnych rozwiązaniach związanych z zapobieganiem, przeciwdziałaniem i zwalczaniem COVID-19, innych chorób zakaźnych oraz wywołanych nimi sytuacji kryzysowych (t.j. Dz. U. z 2021 r. poz. 2095, z późn. zm.).

Łączny limit środków Funduszu Pracy przyznany na rok 2021 wynosił **30 757 650,17 zł**. Środki te zostały przyznane decyzjami Ministra Rozwoju, Pracy i Technologii oraz Ministra Rodziny i Polityki Społecznej:

- **21 377 437,05 zł** – na podstawowe działania Urzędu, w tym tarcza antykryzysowa COVID-19 – **13 650 000,00 zł**;
- **5 415 072,90 zł** - na realizację projektu współfinansowanego z Europejskiego Funduszu Społecznego, w ramach Osi priorytetowej I Programu Operacyjnego Wiedza Edukacja Rozwój 2014-2020, w tym tarcza antykryzysowa COVID-19 – **450 000,00 zł** (PO WER);
- **3 965 140,22 zł** – na realizację projektu współfinansowanego z Europejskiego Funduszu Europejskiego, w ramach Osi priorytetowej VIII Regionalnego Programu Operacyjnego Województwa Mazowieckiego 2014-2020 (RPO WM).

Podział limitu środków Funduszu Pracy na poszczególne aktywne formy przeciwdziałania bezrobociu został zaopiniowany przez Powiatową Radę Rynku Pracy.

W 2021 roku aktywne formy przeciwdziałania bezrobociu były realizowane w oparciu o programy:

- a) aktywizację zawodową bezrobotnych w ramach środków określonych **algorytmem**,
- b) projekt pn. „**Aktywizacja osób młodych pozostających bez pracy w mieście Ostrołęka i powiecie ostrołęckim (IV)**” w ramach Osi priorytetowej I Programu Operacyjnego Wiedza Edukacja Rozwój 2014-2020,
- c) projekt pn. „**Aktywizacja osób w wieku 30 lat i więcej pozostających bez pracy w mieście Ostrołęka i powiecie ostrołęckim (IV)**” w ramach Osi priorytetowej VIII

Regionalnego Programu Operacyjnego Województwa Mazowieckiego na lata 2014-2020.

Ad.a) Środki Funduszu Pracy przyznane według algorytmu w kwocie **7 727 437,05 zł** zostały przeznaczone na aktywne formy przeciwdziałania bezrobociu i skierowane do wszystkich grup osób bezrobotnych. Zadania z tych środków są realizowane w ciągu całego roku budżetowego. W 2021 roku realizowane były prace interwencyjne, roboty publiczne, staże, prace społecznie użyteczne, badania bezrobotnych, bony na zasiedlenie, jednorazowe środki na podjęcie działalności gospodarczej oraz refundacja kosztów wyposażenia stanowiska pracy. W 2021 roku wydatki wyniosły: **7 712 365,13 zł**.

Ad.b) W 2021 roku kontynuowano realizację projektu pn. **„Aktywizacja osób młodych pozostających bez pracy w mieście Ostrołęka i powiecie ostrołęckim (IV)”** w ramach Osi priorytetowej I Osoby młode na rynku pracy Działania 1.1. Wsparcie osób młodych na regionalnym rynku pracy – projekty pozakonkursowe Programu Operacyjnego Wiedza Edukacja Rozwój 2014-2020, współfinansowanego przez Unię Europejską w ramach Europejskiego Funduszu Społecznego.

Celem głównym projektu jest zwiększenie możliwości zatrudnienia osób młodych do 29 roku życia pozostających bez pracy w mieście Ostrołęka i powiecie ostrołęckim.

Projekt w 2021 roku objął grupę 354 osób bezrobotnych. W ramach projektu bezrobotni byli obejmowani usługami poradnictwa zawodowego i pośrednictwa pracy, stażami, szkoleniami, bonami na zasiedlenie oraz jednorazowymi środkami na podjęcie działalności gospodarczej. W 2021 roku na aktywne formy przeciwdziałania bezrobociu realizowane w ramach projektu wydatkowano: **4 949 321,68 zł** z kwoty limitu: **4 965 072,90 zł**.

Ad.c) W 2021 roku rozpoczęto realizację projektu pn. **„Aktywizacja osób w wieku 30 lat i więcej pozostających bez pracy w mieście Ostrołęka i powiecie ostrołęckim (IV)”** w ramach Osi priorytetowej VIII Regionalnego Programu Operacyjnego Województwa Mazowieckiego na lata 2014-2020. Umowę zawarto w dniu 1 czerwca 2021 r.

Celem głównym projektu jest zwiększenie możliwości zatrudnienia osób w wieku 30 lat i więcej należących do grup defaworyzowanych pozostających bez pracy w mieście Ostrołęka i powiecie ostrołęckim w szczególności osoby długotrwale bezrobotne, o niskich kwalifikacjach, po 50 roku życia i niepełnosprawni.

W 2021 roku projektem objęto grupę 248 osób bezrobotnych. W ramach tego projektu bezrobotni byli obejmowani usługami pośrednictwa pracy i poradnictwa zawodowego oraz instrumentami rynku pracy, tj. szkoleniami, stażami i jednorazowymi środkami na podjęcie działalności gospodarczej. W 2021 roku na aktywne formy przeciwdziałania bezrobociu realizowane w ramach projektu wydatkowano: **3 951 163,33 zł** z kwoty limitu: **3 965 140,22 zł**.

W 2021 roku realizowano działania mające na celu ochronę istniejących miejsc pracy wynikające z ustawy COVID-19. Urząd wsparł przedsiębiorców i pracodawców poprzez:

- pożyczki dla mikroprzedsiębiorców - wydatkowana kwota: **110 000,00 zł**
- pożyczki dla organizacji pozarządowych i podmiotów, o których mowa w art. 3 ust. 3 ustawy z dnia 24 kwietnia 2003 r. o działalności pożytku publicznego i o wolontariacie (Dz.U. z 2020 r., poz. 1057, z późn.zm.) – wydatkowana kwota: **52 950,45 zł**
- dotacja dla mikroprzedsiębiorców i małych przedsiębiorców określonych branż – wydatkowana kwota: **11 045 000,00 zł**
- dofinansowanie części kosztów prowadzenia działalności gospodarczej dla przedsiębiorców samozatrudnionych – wydatkowana kwota: **722 160,00 zł**
- dofinansowanie części kosztów wynagrodzeń pracowników oraz składek na ubezpieczenie społeczne mikro, małym i średnim przedsiębiorcom – wydatkowana kwota **1 023 668,62 zł**.

Łączny limit na zadania wynikające z ustawy COVID – 19 wynosił **14 100 000,00 zł**, w tym w ramach projektu POWER – **450 000,00 zł**.

Łączne wydatki za 2021 roku wyniosły: **13 377 515,31 zł**, w tym w ramach projektu POWER – **423 736,24 zł**.

Z przyznaných środków na dzień 31 grudnia 2021 r. wydatkowano kwotę: **29 990 365,45 zł**, tj. **97,51%** całego limitu, w tym na aktywne formy wsparcia osobom bezrobotnym **16 612 850,14 zł**, tj. **99,73%** limitu dedykowanego aktywnym formom wsparcia (tabela nr 6). W omawianym okresie aktywizacją w ramach aktywnych form przeciwdziałania bezrobociu łącznie objęto **1809 osób**, w tym:

- a) **1303 osoby** rozpoczynające w 2021 r., spośród których **801** to mieszkańcy powiatu ostrołęckiego,
- b) **506 osób** kontynuujących z lat 2017 - 2020.

Osoby bezrobotne korzystały z takich subsydiowanych aktywnych form wsparcia jak:

– Szkolenia	- 53 osoby,
– Prace interwencyjne	- 448 osób,
– Roboty publiczne	- 24 osoby,
– Staże	- 472 osoby,
– Bony na zasiedlenie	- 225 osób,
– Prace społecznie użyteczne	- 31 osób,
– Środki na podjęcie działalności gospodarczej	- 480 osób,
– Doposażenie stanowiska pracy	- 75 osób,
– Refundacja kosztów zatrudnienia art. 150f	- 1 osoba.

1.6.1. Szkolenia

W 2021 roku szkoleniami objęto **53 osoby** bezrobotne, w tym (39 osób zamieszkałych na terenie powiatu ostrołęckiego). Szkolenia indywidualne organizowane były w poniższym zakresie tematycznym:

- Kurs spawania blach i rur ze stali niestopowej metodą TIG-spoiny pachwinowe. Kurs spawania blach ze stali niestopowej metodą TIG-spoiny czołowe. Kurs spawania rur ze stali niestopowej metodą TIG-spoiny czołowe
- Operator koparki jednozaczyniowej klasy III. Operator ładowarki jednozaczyniowej klasy III. Operator koparkoładowarki klasy III
- Operator koparkoładowarki wszystkie typy klasa III
- Prawo jazdy kat. C oraz kwalifikacja wstępna dla prawa jazdy kat. C, C+E
- Prawo jazdy kat. C, C+E oraz kwalifikacja wstępna przyspieszona dla prawa jazdy kat. C, C+E
- Prawo jazdy kat. C+E oraz kwalifikacja wstępna przyspieszona dla prawa jazdy kat. C, C+E
- Prawo jazdy kat. C+E oraz szkolenie okresowe kierowcy
- Makijaż permanentny

Spośród osób uczestniczących w szkoleniach na dzień 31 grudnia 2021 r. **53 osoby** (wszystkie) ukończyły szkolenia. Zatrudnienie podjęło **35 osób**, tj. 66,04 %.

Na szkolenia wydatkowano kwotę: **409 657,54** zł, tj. **2,47 %** wydatków na aktywne formy.

1.6.2. Prace interwencyjne

W 2021 roku zawarto **238** umów z pracodawcami, w ramach których zorganizowano **307** miejsc pracy w ramach prac interwencyjnych. Do zatrudnienia w ramach prac interwencyjnych skierowano **313 osób** bezrobotnych (w tym **202** osoby zamieszkałe na terenie powiatu ostrołęckiego). Prace interwencyjne rozpoczęte w 2019 i 2020 roku kontynuowało **135 osób**. Spośród **199 osób**, które zakończyły wykonywanie tych prac zatrudnienie znalazły **143 osoby**, tj. **71,86%**.

Bezrobotni pracowali najczęściej na stanowiskach, takich jak:

- sprzątaczką
- robotnik
- pracownik administracyjny
- młodszy opiekun
- pracownik gospodarczy
- dozorca

Na prace interwencyjne wydatkowano kwotę **2 284 115,26 zł**, tj. **13,75%** wydatków na aktywne formy.

1.6.3. Roboty publiczne

W 2021 roku zawarto **12** umów z pracodawcami, w ramach których zorganizowano **24** nowe miejsca pracy w ramach robót publicznych. Do robót publicznych skierowano **24 osoby** bezrobotne, w tym **22 osoby** zamieszkałe na terenie powiatu ostrołęckiego. Spośród **23 osób**, które zakończyły wykonywanie tych prac zatrudnienie znalazło **5 osób**, tj. **21,74%**. Bezrobotni pracowali najczęściej na stanowiskach robotników gospodarczych.

Na organizację robót publicznych wydatkowano kwotę: **281 293,24 zł**, tj. **1,69%** wydatków na aktywne formy.

1.6.4. Staże

W 2021 roku zawarto **380** umów w sprawie odbycia stażu pracy przez bezrobotnych, w ramach których skierowano **403 osoby**, w tym z powiatu ostrołęckiego **240** bezrobotnych. Odbywanie stażu rozpoczętego w 2020 r. kontynuowało **69 osób**. Spośród **369 osób**, które ukończyły staże, **336** osób podjęło pracę, tj. **91,06%**.

Bezrobotni odbywali staż w zawodach, takich jak:

- technik prac biurowych

- technik administracji
- sprzedawca
- sekretarka
- recepcjonista
- pracownik kancelaryjny
- operator wprowadzania danych
- pomoc kuchenna
- archiwista
- asystent ds. księgowości
- konserwator budynków
- robotnik gospodarczy
- ogrodnik terenów zieleni
- kasjer handlowy
- doradca klienta
- rejestratorka medyczna
- technik masażysta
- magazynier
- stolarz meblowy
- opiekunka dziecięca
- florysta
- animator kultury
- technik geodeta

Na staże wydatkowano kwotę: **4 045 276,19 zł**, tj. **24,35%** wydatków na aktywne formy.

1.6.5. Bon na zasiedlenie

W 2021 roku zawarto z **143** bezrobotnymi umowy w sprawie przyznania bonu na zasiedlenie (skierowany do osób do 30 roku życia), w tym z **78 osobami** bezrobotnymi z powiatu ostrołęckiego. Bon na zasiedlenie rozpoczęty w 2020 roku kontynuowały **82 osoby**. Spośród **126 osób**, które zakończyły zatrudnienie w ramach bonu na zasiedlenie dalsze zatrudnienie znalazły **92 osoby**, tj. **73,02%**. Wydatki jakie zostały poniesione w ramach bonu na zasiedlenie to: **1 338 333,33 zł**, tj. **8,06%** wydatków na aktywne formy.

1.6.6. Środki dla bezrobotnych na podjęcie działalności gospodarczej

W 2021 roku wypłacono **260 osobom** bezrobotnym jednorazowe środki na podjęcie działalności gospodarczej, w tym **172 osobom** zamieszkałym na terenie powiatu ostrołęckiego.

Jednorazowych środków udzielono na kwotę: **6 471 071,58 zł**, tj. **38,95%** wydatków na aktywne formy. Bezrobotni otrzymywali środki w wysokości: **25 000,00 zł**.

Bezrobotni, którzy otrzymali jednorazowe środki na podjęcie działalności uruchomili następujące rodzaje działalności gospodarczej:

- 1) Działalność handlową uruchomiły **23 osoby**;
- 2) Działalność usługową uruchomiło **213 osób**, w zakresie m.in.:

- usług remontowo-budowlanych
- usług kosmetycznych
- naprawy samochodów i maszyn
- usług elektrycznych
- usług w zakresie projektowania
- usług dekarских
- usług fotograficznych
- usług hydraulicznych
- usług sprzątania
- usług prawniczych
- usług fryzjerskich
- usług spawalniczo-ślusarskich
- usług informatycznych
- obsługi i organizacji imprez

- 3) Działalność produkcyjną uruchomiły **24 osoby**:

- produkcja mebli
- produkcja tortów i ciast

Dodatkowo w 2021 r. nadzorowano realizację oraz rozliczenie działalności gospodarczych podjętych w 2020 r. przez osoby bezrobotne w ramach jednorazowych środków na podjęcie działalności gospodarczej (**220 osób**).

1.6.7. Wyposażenie i doposażenie stanowisk pracy

W 2021 roku podpisano **68** umów w sprawie zwrotu kosztów wyposażenia lub doposażenia stanowiska pracy, z tego 40 z przedsiębiorcami z terenu powiatu ostrołęckiego. Zrefundowano koszty utworzenia 71 stanowisk pracy. Wydatkowano kwotę **1 756 156,98 zł**, tj. **10,57%** wydatków na aktywne formy. Średnia kwota refundacji wynosiła: **25.000,00 zł**. Dokonano refundacji na stanowiskach pracy utworzonych w branży handlowej, usługowej i produkcyjnej.

Na utworzone w 2021 roku stanowiska pracy skierowano ogółem **72** bezrobotnych, w tym **1** osobę na wolne stanowisko powstałe w wyniku rotacji. Spośród osób skierowanych - **41 osób** to mieszkańcy powiatu ostrołęckiego.

Ponadto w 2021 r. nadzorowano realizację 2 umów z lat poprzednich: z roku 2017 (2 osoby – 1 osoba kontynuująca oraz uzupełnienie stanowiska pracy w 2021 r. w wyniku rotacji o osobę bezrobotną zamieszkałą w powiecie) oraz z roku 2018 (kontynuacja 1 osoby).

1.6.8. Refundacja kosztów zatrudnienia art. 150f

W ramach refundacji pracodawcy części kosztów poniesionych na wynagrodzenia, nagrody oraz składki na ubezpieczenie społeczne za skierowanych bezrobotnych do 30 roku życia kontynuowano umowę z 2017 r. W 2021 r. na stanowisko: doradca klienta, w wyniku rotacji, skierowano 1 osobę bezrobotną (zamieszkałą na terenie powiatu ostrołęckiego).

1.6.9. Prace społecznie użyteczne

W 2021 roku prace społecznie użyteczne zostały zorganizowane w 1 gminie powiatu ostrołęckiego oraz w mieście Ostrołęka. W pracach tych uczestniczyło **31** bezrobotnych bez prawa do zasiłku lub uczestników kontraktów socjalnych, w tym **5 osób** zamieszkałych na terenie powiatu ostrołęckiego. W 2021 roku poniesiono wydatki wysokości: **25 758,00 zł**, tj. **0,16%** wydatków na aktywne formy.

1.6.10. Tarcza antykryzysowa COVID-19

W 2021 roku były realizowane instrumenty tarczy antykryzysowej COVID-19. W ramach realizowanych instrumentów, które miały na celu ochronę istniejących miejsc pracy, udzielane były:

- pożyczki dla mikroprzedsiębiorców – art. 15 zzd

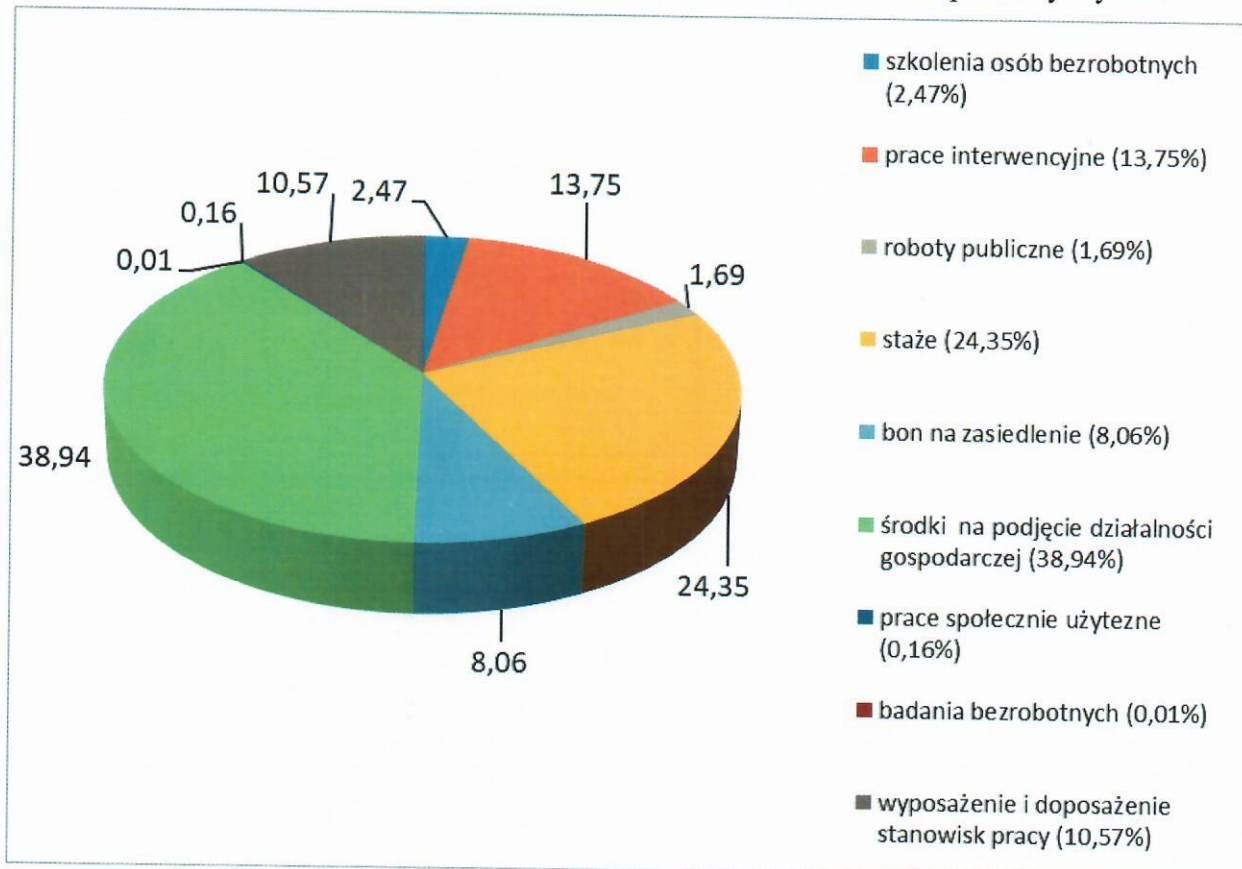
- pożyczki dla organizacji pozarządowych i podmiotów, o których mowa w art. 3 ust. 3 ustawy z dnia 24 kwietnia 2003 r. o działalności pożytku publicznego i o wolontariacie (t.j. Dz.U. z 2020 r., poz. 1057, z późn. zm.) – art. 15 zzda,
- dotacje dla mikroprzedsiębiorców i małych przedsiębiorców określonych branż – art. 15 zze⁴,
- dotacje dla mikroprzedsiębiorców i małych przedsiębiorców określonych branż – rozporządzenie,
- dofinansowanie części kosztów prowadzenia działalności gospodarczej dla przedsiębiorców samozatrudnionych – art. 15zzc
- dofinansowanie do części wynagrodzeń oraz składek na ubezpieczenie społeczne mikro, małym i średnim przedsiębiorcom oraz organizacjom pozarządowym – art. 15zzb, 15zze

W 2021 r. na realizację powyższych instrumentów wydatkowano kwotę: **13 377 515,31 zł**, tj. **94,88 %** wydatków limitu przeznaczonych na wsparcie przedsiębiorców w ramach Tarczy Antykryzysowej.

1.6.11. Badania bezrobotnych

W 2021 roku **3 osoby** bezrobotne (w tym 2 osoby z terenu powiatu ostrołęckiego) skierowano na badania lekarskie, w związku z planowanym rozpoczęciem szkolenia. Koszt badań lekarskich stanowiła kwota: **1 188,02 zł**, tj. **0,01%** wydatków na aktywne formy.

Wydatki na finansowanie usług i instrumentów rynku pracy przedstawia poniższy wykres:



1.7. Pozostałe wydatki na aktywne formy nielimitowane

W 2021 roku przyznano **386 osobom** bezrobotnym podejmującym pracę w okresie pobierania zasiłku dla bezrobotnych dodatki aktywizacyjne, w tym: **207** osobom z powiatu ostrołęckiego. Wydatki te są nielimitowane.

W 2021 roku Powiatowy Urząd Pracy w Ostrołęce zrefundował świadczenia integracyjne uczestnikom Centrum Integracji Społecznej Spółdzielni Socjalnej „Samodzielność, Praca, Aktywność” z siedzibą w Ostrołęce w wysokości: **224 899,69 zł**, w tym składki na ZUS – **48 535,03 zł**. Wydatki te są nielimitowane.

1.8. Informacja z wykorzystania środków Krajowego Funduszu Szkoleniowego na dofinansowanie kształcenia ustawicznego pracowników i pracodawców

Powiatowy Urząd Pracy w Ostrołęce decyzją Ministra Rozwoju, Pracy i Technologii otrzymał na realizację zadań, o których mowa w art. 69 a ust. 2 ustawy z dnia 20 kwietnia 2004 r. o promocji zatrudnienia i instytucjach rynku pracy, realizowanych przez powiatowe urzędy pracy w ramach środków Krajowego Funduszu Szkoleniowego, kwotę: **398 600,00 zł**.

W ramach prowadzonego naboru wniosków pracodawców o przyznanie środków KFS na finansowanie kosztów kształcenia ustawicznego pracowników i pracodawców wpłynęły **102** wnioski. Zawarto **37** umów na kwotę: **398 600,00 zł**. Kwota wydatkowanych środków na dzień 31.12.2021 r. wyniosła **398 600,00 zł**.

1.9. Informacja z wykorzystania środków PFRON na rehabilitację zawodową w 2021 roku

Do zadań Powiatowego Urzędu Pracy w Ostrołęce związanych z rehabilitacją zawodową osób niepełnosprawnych należy między innymi:

- 1) dokonywanie pracodawcy zwrotu kosztów ponoszonych w związku z:
 - a) przystosowaniem tworzonych lub istniejących stanowisk pracy dla osób niepełnosprawnych,

- b) rozpoznawaniem przez służby medycyny pracy potrzeb związanych z przystosowaniem stanowiska pracy,
 - c) wyposażeniem stanowiska pracy;
- 2) organizacja szkoleń, stażu, prac interwencyjnych, przygotowania zawodowego w miejscu pracy dla osób niepełnosprawnych poszukujących pracy i niepozostających w zatrudnieniu;
 - 3) udzielanie jednorazowo środków na podjęcie działalności gospodarczej, rolniczej albo na wniesienie wkładu do spółdzielni socjalnej.

Podczas okresu sprawozdawczego informacja o posiadanych funduszach na jednorazowe środki na podjęcie działalności gospodarczej lub rolniczej dla osób niepełnosprawnych oraz na zwrot kosztów stanowiska pracy była zamieszczona na tablicy ogłoszeń w siedzibie Urzędu oraz na stronie internetowej.

1.9.1. Miasto Ostrołęka

Realizacja zadań związanych z rehabilitacją zawodową osób niepełnosprawnych przebiegała w oparciu o środki Państwowego Funduszu Rehabilitacji Osób Niepełnosprawnych, których wysokość dla miasta określa Prezes Zarządu PFRON. Podziału środków na poszczególne zadania dokonuje Rada Miasta Ostrołęki. Na posiedzeniu z dnia 25 marca 2021 r. Rada Miasta Uchwałą Nr 416/XLII/2021 ustaliła następujący plan wydatków w wysokości: **80.000,00 zł** na zadania z zakresu rehabilitacji zawodowej:

- 1) zwrot kosztów wyposażenia stanowiska pracy art. 26e,
- 2) środki udzielane jednorazowo na podjęcie działalności gospodarczej, rolniczej albo na wniesienie wkładu do spółdzielni socjalnej art. 12a.

Informacja o posiadanych środkach na jednorazowe środki na podjęcie działalności gospodarczej lub rolniczej dla osób niepełnosprawnych oraz na zwrot kosztów stanowiska pracy była zamieszczona na tablicy ogłoszeń w Urzędzie oraz na stronie internetowej.

W 2021 roku do Powiatowego Urzędu Pracy w Ostrołęce wpłynęły:

- 1) **3 wnioski** o zwrot kosztów wyposażenia stanowiska pracy osobie niepełnosprawnej, spośród których jeden został rozpatrzony negatywnie z powodu braku w ewidencji urzędu osób niepełnosprawnych spełniających wymagania pracodawcy, a w przypadku

dwóch pozostałych zostały zawarte umowy;

- 2) **3 wnioski** o przyznanie środków PFRON na podjęcie działalności gospodarczej, rolniczej albo na wniesienie wkładu do spółdzielni socjalnej, z tego:
 - a) jeden z nich został rozpatrzony negatywnie z powodu braku kwalifikacji i udokumentowanego doświadczenia w zakresie planowanej działalności gospodarczej,
 - b) dwa pozostałe nie zostały przyjęte do realizacji z powodu braku zainteresowania wnioskodawców otrzymaniem ograniczonej kwoty środków finansowych PFRON pozostających w dyspozycji Urzędu.

Reasumując, na zadania z zakresu rehabilitacji zawodowej finansowane przez PFRON w roku 2021 wydatkowano **65.000,00 zł**.

Ponadto trwał nadzór nad realizacją umowy w sprawie zwrotu kosztów wyposażenia stanowiska pracy zawartej w roku 2020.

1.9.2. Powiat ostrołęcki

Realizacja zadań związanych z rehabilitacją zawodową osób niepełnosprawnych przebiegała w oparciu o środki Państwowego Funduszu Rehabilitacji Osób Niepełnosprawnych, których wysokość dla powiatu określa Prezes Zarządu PFRON. Podziału środków na poszczególne zadania dokonuje Rada Powiatu w Ostrołęce. Na posiedzeniu z dnia 8 kwietnia 2021 r. Rada Powiatu Uchwałą Nr XXX/242/2021 ustaliła następujący plan wydatków na zadania z zakresu rehabilitacji zawodowej:

- 1) zwrot kosztów wyposażenia stanowiska pracy art. 26e – **40.000,00 zł**;
- 2) środki udzielane jednorazowo na podjęcie działalności gospodarczej lub rolniczej art. 12a – **40.000,00 zł**.

Informacja o posiadanych środkach na jednorazowe środki na podjęcie działalności gospodarczej lub rolniczej dla osób niepełnosprawnych oraz na zwrot kosztów stanowiska pracy była zamieszczona na tablicy ogłoszeń w siedzibie urzędu oraz na stronie internetowej.

W 2021 roku do Powiatowego Urzędu Pracy w Ostrołęce wpłynęły:

- 1) **3 wnioski** o zwrot kosztów wyposażenia stanowiska pracy osobie niepełnosprawnej, z tego:
 - a) jeden został rozpatrzony negatywnie z powodu braku w ewidencji Urzędu zarejestrowanych osób z wymaganymi kwalifikacjami,

- b) drugi - pozytywnie, z zaproszeniem do negocjacji warunków umowy, ale ostatecznie nie zawarto umowy z powodu niemożności zabezpieczenia zwrotu kwoty refundacji przez pracodawcę,
 - c) trzeci – rozpatrzony pozytywnie i zawarto umowę;
- 2) **2 wnioski** o przyznanie środków PFRON na podjęcie działalności gospodarczej, rolniczej albo na wniesienie wkładu do spółdzielni socjalnej, z tego:
- a) jeden rozpatrzony negatywnie z powodu braku kwalifikacji i udokumentowanego doświadczenia do prowadzenia planowanej działalności,
 - b) drugi rozpatrzony pozytywnie, po etapie negocjacji przyjęty do realizacji, zawarto umowę.

Reasumując, na zadania z zakresu rehabilitacji zawodowej finansowane przez PFRON w roku 2021 wydatkowano **79.999,99 zł**.

Ponadto trwał nadzór nad prowadzonymi działalnościami gospodarczymi ze środków PFRON, które zostały rozpoczęte w latach poprzednich: 2019 i 2020.



DYREKTOR
POWIATOWEGO URZĘDU PRACY
w Ostrołęce
Jacek Malkowski

Tabela nr 1. Zarejestrowani bezrobotni według stanu na koniec grudnia 2021 roku

	Zarejestrowani bezrobotni				% zasiłkobiorców w ogólnej liczbie zarejestrowanych bezrobotnych	% zasiłkobiorców w ogólnej liczbie zarejestrowanych bezrobotnych z danej gminy	% zarejestrowanych bezrobotnych w danej gminie w ogólnej liczbie zarejestrowanych bezrobotnych
	ogółem		z prawem do zasiłku				
	ogółem	kobiety	ogółem	kobiety			
Powiat m. Ostrołęka:							
Miasto Ostrołęka	1954	1040	170	86	3,42%	8,70%	39,30%
Powiat ostrołęcki:							
Gmina Baranowo	258	113	28	16	0,56%	10,85%	5,19%
Gmina Czarnia	71	38	10	5	0,20%	14,08%	1,43%
Gmina Czerwin	95	49	19	14	0,38%	20,00%	1,91%
Gmina Goworowo	268	144	33	22	0,66%	12,31%	5,39%
Gmina Kadzidło	314	181	63	24	1,27%	20,06%	6,32%
Gmina Lelis	389	209	74	42	1,49%	19,02%	7,82%
Gmina Łyse	304	157	42	21	0,84%	13,82%	6,11%
Gmina Myszyniec	343	192	69	45	1,39%	20,12%	6,90%
w tym: miasto Myszyniec	133	64	24	16	0,48%	18,05%	2,67%
Gmina Olszewo Borki	485	228	83	43	1,67%	17,11%	9,75%
Gmina Rzekuń	372	203	63	38	1,27%	16,94%	7,48%
Gmina Troszyn	119	66	18	11	0,36%	15,13%	2,39%
Ogółem powiat ostrołęcki	3018	1580	502	281	10,10%	16,63%	60,70%
Ogółem PUP	4972	2620	672	367	13,52%	13,52%	100,00%

Tabela nr 2. Ilość osób bezrobotnych i stopa bezrobocia w 2021 roku

Stan na dzień	Ilość bezrobotnych			Stopa bezrobocia			
	Ogółem	Miasto Ostrołęka	Powiat ostrołęcki	Miasto Ostrołęka	Powiat ostrołęcki	Województwo mazowieckie	Kraj
31.01.2021 r.	5679	2336	3343	9,5%	9,9%	5,3%	6,5%
28.02.2021 r.	5753	2343	3410	9,5%	10,1%	5,4%	6,6%
31.03.2021 r.	5446	2233	3213	9,1%	9,5%	5,3%	6,4%
30.04.2021 r.	5467	2257	3210	9,2%	9,5%	5,2%	6,3%
31.05.2021 r.	5248	2160	3088	8,8%	9,2%	5,1%	6,1%
30.06.2021 r.	5118	2086	3032	8,5%	9,1%	5,0%	6,0%
31.07.2021 r.	5053	2030	3023	8,3%	9,0%	4,9%	5,9%
31.08.2021 r.	5007	1983	3024	8,1%	9,0%	4,9%	5,8%
30.09.2021 r.	4938	1931	3007	7,9%	9,0%	4,8%	5,6%
31.10.2021 r.	4935	1925	3009	7,9%	9,0%	4,6%	5,5%
30.11.2021 r.	4951	1944	3007	8,0%	9,0%	4,6%	5,4%
31.12.2021 r.	4972	1957	3018	8,0%	9,0%	4,6%	5,4%

Tabela nr 3. „ NAPŁYW „ i „ODPŁYW „ bezrobotnych w obszarze działania PUP w Ostrołęce w: 2013 r., 2014 r., 2015 r., 2016 r., 2017 r., 2018 r., 2019 r., 2020 r. i 2021 r.

Lp.	Wyszczególnienie	Bezrobotni zarejestrowani - „NAPŁYW”							Bezrobotni wyłączeni - „ODPŁYW”		
		ogółem	w tym :				ogółem	w tym z powodu:			
			po raz pierwszy	po raz kolejny	powracający do ewidencji po :			podjęcia pracy	niepotwierdzenia gotowości do pracy		
					pracach interwencyjnych	robotach publicznych				stażach	
1.	2013 r.	8728	2097	6731	170	73	635	4681	1856		
2.	2014 r.	8722	1924	6798	196	38	931	4915	2105		
3.	2015 r.	8194	1711	6483	46	35	636	4816	1851		
4.	2016 r.	8671	1782	6889	26	11	639	5107	1607		
5.	2017 r.	7514	1484	6030	20	11	593	4791	1679		
6.	2018 r.	6338	1206	5132	13	5	440	3775	1329		
7.	2019 r.	5650	1062	4588	9	8	284	3248	1088		
8.	2020 r.	5049	1117	3932	4	6	292	2849	385		
9.	2021 r.	4808	986	3822	6	7	364	3345	403		

Tabela nr 4. Bezrobotni w szczególnej sytuacji na rynku pracy w 2021 roku

A. miasto
B. powiat

Lp.	Wyszczególnienie	Zarejestrowani w 2021 roku		Podjęli pracę w 2021 roku	
		razem	kobiety	razem	kobiety
1.	Do 30 roku życia	A	373	456	238
		B	798	972	509
2.	W tym do 25 roku życia	A	198	216	111
		B	489	559	276
3.	Długotwale bezrobotne	A	475	470	267
		B	637	721	389
4.	Powyżej 50 roku życia	A	160	194	84
		B	202	276	114
5.	Korzystające ze świadczeń z pomocy społecznej	A	0	0	0
		B	0	0	0
6.	Posiadające co najmniej jedno dziecko do 6 roku życia	A	178	173	132
		B	267	291	220
7.	Posiadające co najmniej jedno dziecko niepełnosprawne do 18 roku życia	A	4	2	2
		B	2	8	7
8.	Niepełnosprawni	A	43	56	24
		B	23	37	17

Tabela nr 5. Liczba bezrobotnych w 2021 roku

Lp.	Wyszczególnienie	Liczba bezrobotnych w tym :										posiadający gospodarstwo rolne
		ogółem	kobiety	z prawem do zasiłku	zwolnieni z przyczyn dot. zakładu pracy	dotychczas niepracujący	do 25 roku życia	niepełnosprawni	zamieszkali na wsi			
1.	Styczeń	5679	3021	1083	413	795	777	185	3167		116	
2.	Luty	5753	3085	1047	407	82	808	181	3232		115	
3.	Marzec	5446	2912	938	373	699	660	192	3047		118	
4.	Kwiecień	5467	2927	872	363	758	721	183	3054		118	
5.	Maj	5248	5806	841	345	740	696	174	2931		111	
6.	Czerwiec	5118	2720	795	339	719	677	163	2882		107	
7.	Lipiec	5053	2694	765	330	721	650	158	2875		106	
8.	Sierpień	5007	2665	744	329	721	636	151	2889		96	
9.	Wrzesień	4938	2622	694	312	761	657	152	2876		87	
10.	Październik	4935	2615	662	295	775	689	166	2872		91	
11.	Listopad	4951	2629	655	299	757	669	176	2878		100	
12.	Grudzień	4972	2620	672	292	739	674	173	2884		106	

Tabela nr 6. Wydatki Funduszu Pracy w 2021 roku

Lp.	Nazwa zadania	Algorytm	Wydatki w 2021 roku				Łącznie wydatki na zadaniu	Liczba osób objętych programami, rozpoczynających w 2021 roku
			EFS		PO WER	RPO WM		
			RPO WM	PO WER				
1.	Szkolenia	15 569,30	145 617,76	248 470,48		409 657,54	53	
2.	Prace interwencyjne	2 284 115,26	0,00	0,00		2 284 115,26	313	
3.	Roboty publiczne	281 293,24	0,00	0,00		281 293,24	24	
4.	Stáže	1 633 284,33	1 381 049,04	1 030 942,82		4 045 276,19	403	
5.	Bony zasiedleniowe	90 000,00	0,00	1 248 333,33		1 338 333,33	143	
6.	Środki na działalność gospodarczą	1 625 000,00	2 424 496,53	2 421 575,05		6 471 071,58	260	
7.	Doposażenie stanowiska pracy	1 756 156,98	0,00	0,00		1 756 156,98	73i	
8.	Prace społecznie użyteczne	25 758,00	0,00	0,00		25 758,00	31	
9.	Badania lekarskie bezrobotnych	1 188,02	0,00	0,00		1 188,02	3	
10.	Instrumenty tarczy antykryzysowej COVID-19	12 953 779,07	0,00	423 736,24		13 377 515,31	x	
Ogółem		20 666 144,20	3 951 163,33	5 373 057,92		29 990 365,45		
Razem limit wg decyzji MRiPS		21 377 437,05	3 965 140,22	5 415 072,90		30 757 650,17		

i W 2021 r. na utworzone stanowisko pracy skierowano 73 bezrobotnych, w tym 2 osoby na wolne stanowisko powstałe w wyniku rotacji – umowa z 2017 r., umowa z 2021 r.